

ISSUE BRIEFING

2019. 10.04
Vol. 208

2019

ISSUE BRIEFING

연구진

이중섭_사회문화연구부 연구위원

국가차원의 통합형 노인일자리지원센터 건립 필요성 및 과제

CONTENTS

I. 서론	02
II. 통합형 노인일자리지원센터 건립 필요성	03
III. 베이비붐 및 노인일자리 활성화 사례	06
IV. 통합형 노인일자리지원센터의 건립 방향	08

I. 서론

- 전국의 노인 인구는 2018년 기준 약 765만명으로 전체 인구의 14.76%를 차지하고 있고 저출산 등의 영향으로 인해 고령 인구의 비율은 2030년 25.0%, 2040년 33.9%, 2050년 39.8% 등으로 크게 증가할 것으로 전망됨
- 노인 인구의 규모도 2018년 약 765만명에서 2020년 810만명, 2030년 1,290만명 그리고 2040년에는 1,700만명으로 현재 보다도 약 2배 이상 증가할 것으로 예상됨
- 저출산 고령화로 인해 노인 인구는 지속적으로 증가하고 있지만 노후소득은 여전히 국가의 공적 연금 체계의 미비로 인해 불안정한 상황
- 전라북도의 고령 인구도 전체 인구의 약 19.51%인 35.8만명에 이르고 있고 향후 고령 인구는 2030년에는 5.3만명, 그리고 2040년에는 68.9만명으로 크게 증가할 것으로 예측됨
- 노인 인구의 증가는 돌봄 수요의 증가를 유인함으로써 막대한 사회적 비용을 초래한다는 점에서 사회 활동 참여와 일자리 확대 등을 통한 안정적인 노후 생활 기반 제공 필요

〈표 1〉 노인 인구 추계

구분	2017년	구성비		2020	2025	2030	2035	2040	2045
		구성비	순위						
전국	7,650,408	14.76	-	8,133,668	10,507,986	12,955,095	15,175,901	17,120,010	18,179,045
서울	1,410,297	14.44	11	1,480,008	1,860,050	2,212,394	2,519,307	2,788,590	2,920,850
부산	589,961	17.14	6	623,941	789,710	927,233	1,032,252	1,112,157	1,140,494
대구	362,934	14.74	10	387,543	494,331	602,119	695,280	765,550	791,149
인천	362,675	12.27	14	397,802	551,823	717,540	863,113	991,564	1,067,763
광주	187,186	12.83	12	202,500	259,915	318,982	376,480	425,721	450,247
대전	188,530	12.65	13	205,668	272,661	341,461	404,744	461,594	494,119
울산	123,919	10.72	16	137,245	193,524	252,505	303,559	339,641	356,634
세종	29,178	9.29	17	35,382	53,884	77,000	103,398	134,178	162,009
경기	1,551,801	11.87	15	1,697,643	2,310,498	2,964,068	3,556,632	4,074,426	4,360,915
강원	289,386	18.75	4	303,989	391,606	480,479	563,194	638,010	680,658
충북	261,763	16.37	7	278,170	360,787	451,182	537,966	615,379	662,048
충남	372,515	17.52	5	392,301	494,951	614,261	727,068	839,221	914,879
전북	358,410	19.51	3	371,521	450,204	534,129	614,682	689,519	729,690
전남	413,132	21.94	1	410,963	486,167	571,164	658,048	738,315	785,226
경북	529,349	19.78	2	551,840	684,109	825,402	955,183	1,066,264	1,123,638
경남	523,165	15.51	8	553,813	716,544	888,245	1,046,180	1,179,117	1,248,435
제주	96,207	14.42	9	103,339	137,222	176,931	218,815	260,764	290,291

자료 : 통계청(2017). 고령자 인구통계 2017년 말 기준

- 65세 이상 고령 인구의 증가로 인해 노인 인구의 비율은 2017년 13.8%에서 2020년 15.6%, 2030년 23.4% 그리고 2040년에는 32.8%로 급증할 것으로 보임

국가차원의 통합형 노인일자리지원센터 건립 필요성 및 과제

- 전라북도는 향후 2030년에는 전체 인구의 약 30%는 고령 인구가 차지할 것으로 예상되고 2040년에는 고령 인구의 비율이 38.8%에 이를 것으로 전망됨
- 노인 인구의 증가는 대부분 80세 이상의 고령 인구의 증가를 수반하고 있어 의료비 등의 돌봄에 소요되는 사회적 비용이 크게 증가할 것으로 전망됨
- 특히, 2040년 이후에는 노인 인구 중에서도 80세 이상의 고령 인구가 크게 증가할 것으로 전망되고 있어 치매나 중풍 등으로 인한 와상 노인의 증가로 인해 의료비 등의 사회적 지출도 함께 증가할 것으로 전망됨

〈표 2〉 고령인구의 연령별 추계

구분	연령	2018년	2025년	2030년	2035년	2040년	2045년	2050년
인구수	65 - 69세	2,358,389	3,713,701	4,094,210	4,198,576	4,283,614	3,828,603	3,848,413
	70 - 74세	1,796,287	2,538,413	3,566,417	3,950,756	4,073,642	4,172,131	3,744,208
	75 - 79세	1,580,370	1,817,779	2,342,014	3,316,669	3,695,477	3,843,493	3,957,115
	80세이상	1,637,114	2,441,267	2,976,932	3,771,274	5,170,804	6,485,125	7,457,393
	전체	7,372,160	10,511,160	12,979,573	15,237,275	17,223,537	18,329,352	19,007,129
인구비율	65 - 69세	31.99	35.33	31.54	27.55	24.87	20.89	20.25
	70 - 74세	24.37	24.15	27.48	25.93	23.65	22.76	19.70
	75 - 79세	21.44	17.29	18.04	21.77	21.46	20.97	20.82
	80세이상	22.21	23.23	22.94	24.75	30.02	35.38	39.23
	전체	100	100	100	100	100	100	100

통계청(2018) : 연령별 인구추계 재구성

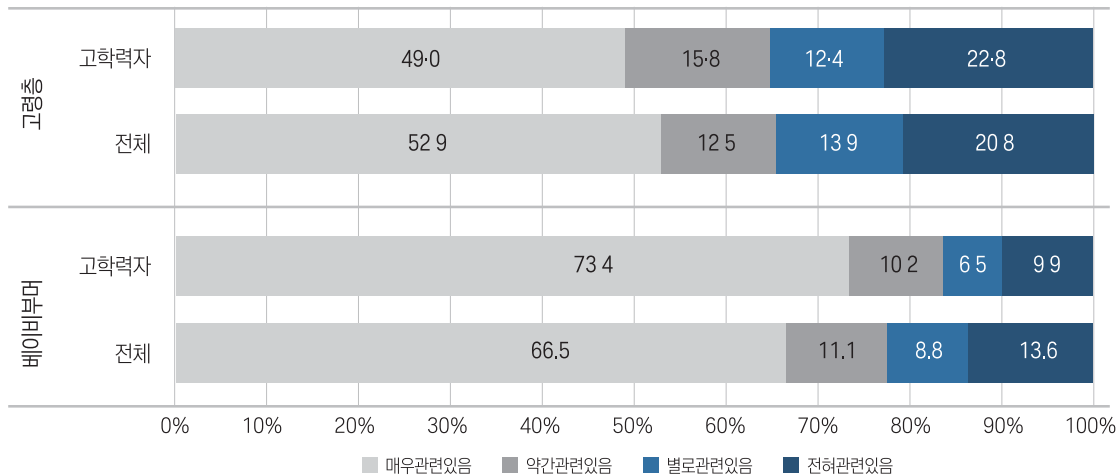
- 고령 인구의 증가와 심각한 저출산로 인해 세대별 생산 가능 인구는 지속적으로 감소하고 65세 이상 인구는 꾸준히 증가할 것으로 전망됨
- 고령 인구의 증가와 생산 인구의 감소로 인해 향후 추가적인 노동 인력의 확보는 현재의 베이비붐세대를 포함한 노인 인력의 전문성 강화를 통한 노동 시장 유입이 의미있는 대안으로 제시되고 있음

II. 통합형 노인일자리센터 건립 필요성

1) 신노인 세대의 출현

- 신노인 세대(베이비붐 세대)의 출현에 따른 전직 경험 직업 훈련 및 취업 연계서비스 수요 증가
- 1955년~63년생 약 711만명이 2020년부터 노인 대열에 합류함으로써 새로운 욕구(일자리, 취업, 능동적인 여가 문화 등)를 가진 신노인 세대의 출현에 따른 대응 전략 마련 필요

- 베이비붐 세대의 경우 상당수가 전직 경험에 따른 양질의 고용 능력을 갖추고 있어 현재의 노동 수요에 맞는 적절한 교육 제공시 양질의 일자리 창출 가능
- 베이비부머의 71.5%는 정부의 역점 정책으로 ‘재취업 및 일자리 제공’ 의견 제시(전라북도 노인일자리센터 2016, 전라북도 베이비부머 실태조사 결과)
- 베이비붐 세대의 경우 경제 성장의 주역으로서 경제 발전의 일익을 담당했지만 대부분의 경우 은퇴 이후 삶에 대한 준비도는 여전히 낮은 상황임
- 베이비붐 세대 중 재취업 경험자의 20%는 전직 경험과 전혀 관련없는 분야에 종사하고 있어 전직 경험을 활용한 노동시장 유입이 국가 고용시장에 상당한 긍정적 효과 발휘



자료 : 백흥기 외(2017) 고학력 베이비부머와 고령층 일자리해부, 현대경제연구원

〈그림 1〉 재취업경험자의 주된 경력 관련성

- 현재 베이비부머가 선호하는 일자리와 현재 고령층의 노인 일자리와는 상당한 격차 발생, 따라서 베이비부머의 노동 시장 진입을 위해서는 별도의 직업 훈련을 통한 일자리 창출 필요
- 경제 활동 인구 고령층부가조사의 마이크로데이터를 분석한 백흥기 외(2017)¹⁾에 따르면, 베이비부머가 가장 선호하는 일자리로는 공공행정, 사회보장행정 등으로 나타나고 있고, 특히, 일자리 매력도가 가장 높은 산업으로 보건업 및 사회복지, 출판 및 영상, 정보서비스업, 그리고 금융업 등임
- 현재 베이비부머의 고용 능력을 고려한 맞춤형 일자리를 발굴하고 관련 일자리의 직무 역량 및 고용 능력을 강화할 수 있는 별도의 직업 훈련 시스템 구축 필요

1) 고학력 베이비부머와 고령층 일자리해부, 현대경제연구원 백흥기 외(2017)

국가차원의 통합형 노인일자리지원센터 건립 필요성 및 과제

- 고령층을 포함하여 베이비부머가 선호하는 일자리의 경우 상당한 기술과 경험을 요한다는 점에서 재취업을 위한 고용 능력 강화 목적의 직업 훈련 인프라 구축 필요

〈베이비부머〉				〈고령층〉					
일자리 질적 수준	일자리 양(上)		일자리 양(下)		일자리 질적 수준	일자리 양(上)		일자리 양(下)	
	상	경력관련성 (上) 공공행정/국방 사회보장행정 교육서비스업 제조업	경력관련성 (下) 전문/과학/기술 서비스업 출판/영상/방송 통신/정보서비스업	경력관련성 (上)		경력관련성 (下) 사업시설관리 사업지원 운수업	상	경력관련성 (上) 협회단체수리 개인서비스업 전문/과학/기술 서비스업 도매/소매업	경력관련성 (上) 교육서비스업 보건업 복지서비스업
중	경력관련성 (下) 보건업 복지서비스업	경력관련성 (上) 부동산임대업 예술스포츠 및 여가서비스업	경력관련성 (上)	경력관련성 (下) 숙박/음식업	중	경력관련성 (上) 금융보험업 출판/영상/방송 통신/정보업	경력관련성 (上) 건설업	경력관련성 (下) 부동산임대업 공공행정/ 국방/사회보장 행정 예술/스포츠/여 가관련서비스업	
하	경력관련성 (下) 건설업 도소매업	경력관련성 (下) 숙박/음식업	경력관련성 (上)	경력관련성 (下) 숙박/음식업	하	경력관련성 (下) 숙박 음식점업	경력관련성 (下) 부동산임대업 공공행정/ 국방/사회보장 행정 예술/스포츠/여 가관련서비스업		

자료 : 백홍기 외(2017) 고학력 베이비부머와 고령층 일자리해부, 현대경제연구원

〈그림 2〉 베이비부머와 고령층 일자리 매력도 비교

2) 노인 일자리 수요의 꾸준한 증가

- 전라북도의 노인 및 베이비부머는 약 80%정도가 취업 및 창업을 통해서 일을 하고 싶어하는 것으로 나타남(전라북도 노인일자리센터, 2016)
- 특히, 60세 미만에서는 매우 취업 및 창업을 하고 싶다는 의견이 40%로 매우 높게 나타남

〈표 3〉 취업 및 창업에 대한 희망

구분	매우 하고싶다	하고싶은 편이다	하고싶지않다	전혀 하고싶지 않다	
연령	60세 미만	40.0	43.8	13.8	2.5
	60-69세	26.9	58.4	9.2	5.6
	70세 이상	23.1	46.3	21.3	9.3
학력	초졸 이하	35.6	42.5	12.3	9.6
	고졸 이하	27.2	56.9	10.1	5.8
	대졸 이상	25.4	56.6	13.7	4.4
전체	27.6	55.0	11.6	5.8	

- 원하는 일자리에 대해서는 서비스직이 24.4%로 가장 높았고, 다음으로 단순노무직 22.6% 등의 순임

〈표 4〉 원하는 일자리의 직종 및 근로시간

구분	원하는 분야					원하는 평균 근로시간				
	사무직	단순 노무직	전문직	기술직	서비스직	20시간 미만	20-29시간	30-39시간	40시간 이상	
연령	60세 미만	17.6	12.2	14.9	31.1	24.3	12.1	22.7	65.2	
	60-69세	21.7	22.1	13.4	19.3	23.4	5.3	17.0	31.4	46.3
	70세 이상	13.4	40.3	9.0	9.0	28.4	12.7	28.6	31.7	27.0
학력	초졸 이하	1.8	65.5		12.7	20.0	2.2	30.4	30.4	37.0
	고졸 이하	18.1	21.6	6.2	25.6	28.6	4.1	14.0	32.4	49.5
	대졸 이상	28.1	9.4	28.1	14.4	20.0	8.0	21.3	25.3	45.3
전체	19.7	22.6	13.3	19.9	24.4	5.3	18.4	29.7	46.7	

- 다시 일을 한다면 직업 선택 시 가장 중요한 것으로는 급여 수준이 34.1%로 가장 많았고, 다음으로 근로 조건 23.5%, 고용 안정성 14.5% 등의 순으로 나타남

〈표 5〉 다시 일을 한다면 직업 선택시 가장 중요한 것 1순위

구분	급여수준	근로조건	고용 안정성	일의 난이도	취업경험 연관성	접근성	사회적 지위명예	근무환경	특별히 없음	기타	
연령	60세 미만	48.4	24.2	12.6	2.1	5.3	1.1	1.1	4.2	1.1	
	60-69세	33.5	23.4	14.2	7.1	8.3	3.9	2.8	5.0	1.6	.2
	70세 이상	28.2	21.8	15.5	10.9	8.2	1.8	4.5	3.6	4.5	.9
학력	초졸 이하	49.4	19.0	10.1	7.6	2.5		3.8	3.8	2.5	1.3
	고졸 이하	40.2	21.1	15.2	7.0	6.2	3.7	1.4	2.2	2.5	.6
	대졸 이상	18.7	29.2	15.1	6.4	12.3	1.8	5.9	9.6	.5	.5
전체	34.1	23.5	14.5	6.9	7.8	3.1	2.8	4.9	1.8	.6	

Ⅲ. 베이비붐 및 노인 일자리 활성화 사례

1) 일본

- 일본은 고령 노인의 취업 상담부터 직업 훈련을 통한 취업 연계까지 지원할 수 있는 전담부서(JEED)를 후생성산하 독립 법인으로 운영
- 일본은 고령자 능력 개발을 통한 노동 시장 진입 지원을 위해 고령자 전문 직업 훈련 전문 교육 시설인 고령자 학교를 운영 중

국가차원의 통합형 노인일자리지원센터 건립 필요성 및 과제

- 일본 고령자 학교에서는 과정별로 적합직종에 따라 맞춤형 직업 교육 실시(훈련 기간은 3개월~1년 과정, 주간부와 야간부 동시 운영)
- 입교생은 시험과 면접을 통해 선발(시험은 독해, 계산 능력 등 확인, 면접 전형 구성)

〈표 6〉 도쿄 고령자학교 훈련과정

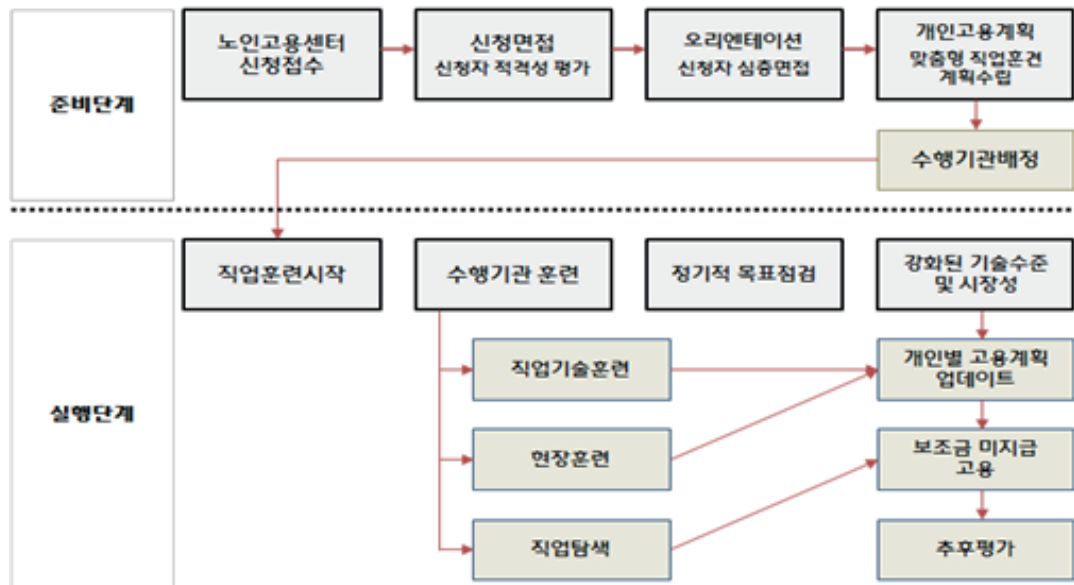
과목	내용	훈련기간
빌딩관리과	구인 기업의 니즈에 맞춰 관련된 직종의 기초 지식과 기능을 습득. 관련 자격의 국가시험 대책도 실시	6개월
인테리어리폼과	주택 및 빌딩의 건물 인테리어 리폼과 관련된 지식과 기능 습득을 위한 훈련	6개월
호텔-레스토랑 서비스과	호텔 카운터 업무와 레스토랑 웨이터 업무 등接客 업무와 관련된 인력 양성 훈련	6개월
빌딩설비관리과 보일러보전관리코스	보일러 보전 관리에 필요한 지식·기능 습득	3개월
빌딩설비관리과 냉동기계보수관리코스	냉동기 기초 원리에서 운전·보수 관리 습득, 제3종 냉동기계 책임자 시험 준비	3개월
빌딩설비관리과 저압전기공사기초공사	빌딩의 조명 설비, 동력 설비 등의 저압 전기 설비에서의 배선 공사 및 보수 관리에 필요한 기초 지식과 기능 습득, 제2종 전기 공사사 필기 시험 준비	3개월
하우스서비스과 내장작업코스	벽지 교체 등 주택 내장 작업과 관련된 지식과 기능 습득	6개월
하우스서비스과 주거환경코디네이터 코스	고령 생활자의 시점에서 니즈를 파악 최적의 주거 환경 제안이 가능하도록 건축의 기초에서 장애·개호·복지기기에 대해서까지 지식·기능을 습득	6개월



자료 : 김은정 외(2016) 노인일자리 및 사회활동 지원사업 개편방향연구 : 시장형 사업을 중심으로, 한국노인인력개발원

2) 미국

- 미국은 고령자 취업 지원 프로그램(Senior Community Service Employment Program, SCSEP)을 통해 중앙정부 차원에서 고령자 취업 상담, 직업 훈련, 노동 시장 진입 지원
- 미국의 SCSEP는 노인 일자리 정책의 핵심을 고령자 고용 능력 신장에 두고 노인의 특성에 따른 개인별 취업 계획 수립 후 노동 시장 진입 지원
- SCSEP는 연방정부에서 전체적인 계획을 입안하고 실제적인 훈련 프로그램 운영은 주담당기관과 국가 지원 단체에서 수행



자료 : 이지연(2015), 미국의 고령자 복지 법제 및 프로그램, 한국법제연구원

〈그림 3〉 미국 SCSEP 프로그램 운영 절차

- SCSEP는 직업 훈련이 핵심이지만 고용 능력 신장을 위해 영양보조 프로그램, 여가 활동 프로그램, 건강보조 프로그램, 정기 신체 검사, 개인 상담 및 직업 관련 상담 등을 통합적으로 제공
- 고령자의 개인 특성을 고려한 개인별 취업 지원 계획 수립 이후 직업 훈련 기관 배정, 체계적 직업 훈련을 통한 노동 시장 진입 지원
- 국가는 고령자의 직업 탐색 활동에서부터 민간 시장 연계를 통한 취업 연계에 이르는 전과정에 개입하여 고령자와 중장년층의 노동 시장 진입 지원

IV. 통합형 노인일자리센터의 건립 방향

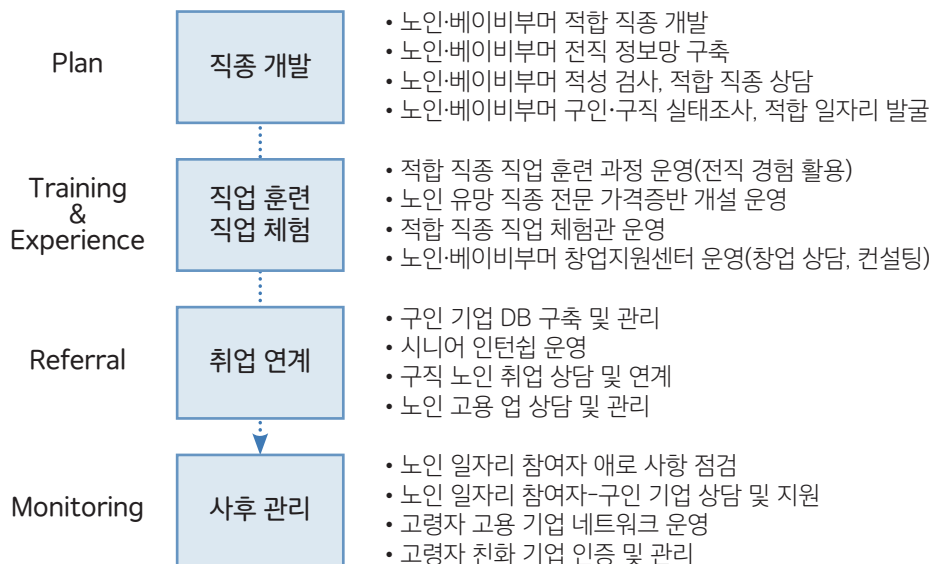
- 베이비붐 세대의 대량은퇴와 노후소득 미흡에 따른 안정적 노후 생활 지원을 위해 취업 연계 중심의 단편적 사업을 ‘개발→훈련→취업→관리’에 이르는 국가차원의 통합적 노인일자리 인프라 구축 필요
- 노인일자리사업을 ① 노인 적합 일자리 개발 및 발굴, ② 노인 적합 직종 직업 훈련 및 직업 체험, ③ 노인 취업 정보망 구축을 통한 취업 연계, 그리고 ④ 노인 취업자 안정적 고용 유지를 위한 사후 관리를 통합적으로 제공할 수 있는 지역 인프라의 시범 구축 필요
- 보다 구체적으로는 고령자의 적합 직종 개발에서 고령자 직업 능력 개발을 통한 노동 시장 진입, 진입 이후 사후 관리에 이르는 전 과정(4단계)을 통합적으로 지원해야 함

국가차원의 통합형 노인일자리지원센터 건립 필요성 및 과제

	현재	변경		
노인일자리 대상	60세 이상 노인	60세 이상 노인	55-61세 베이비부머	
노인일자리 유형	공공형	시장형	민간기업 참여형	향토기업 연계형
노인일자리 지원방식	취업상담 및 취업연계	노인적합 직종개발	맞춤형 직업훈련 및 직업체험	민간시장 취업연계 노인취업자 사후관리

〈그림 4〉 통합형 노인일자리 인프라 구축 변경(안)

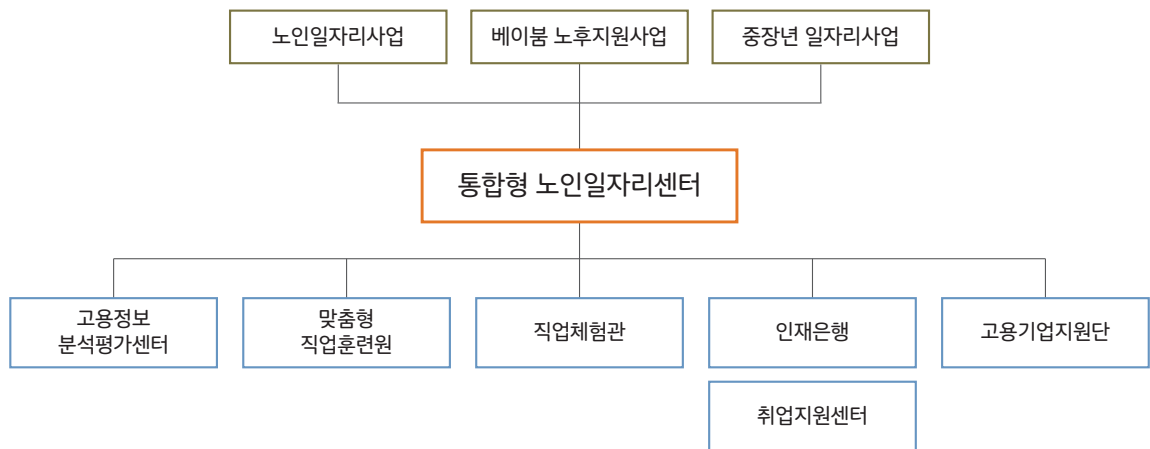
- 기존 중장년 및 노인 일자리의 주요 정책 영역인 취업 연계 중심에서 향후에서는 직종 개발, 직업 훈련, 취업 연계, 사후 관리(4단계)로 체계화하며 원스톱으로 지원해야 함
- 또한 일자리 대상 노인도 현재 60세 이상에서 55세 이상 베이비붐 세대까지 확대하여 전직 경험 활용을 통한 노동 시장 재진입 지원 체계를 마련해야 함
- 여기에 취업 중심 고령자 지원을 취업과 창업 지원으로 전환하여 고령자 적합 창업 직종 개발하고 이를 통해 경제 활동 인구 감소에 능동적으로 대응해야 함(기존 : 취업상담→취업 연계와 창업 교육 및 분야 창업 컨설팅)
- 단순 취업 연계에서 고령자의 연령 및 전직 경험 등 특성별 체험 교육 중심으로 전환하여 실무 고용 능력 개발 필요



〈그림 5〉 통합형 노인일자리센터 사업 방향

국가차원의 통합형 노인일자리지원센터 건립 필요성 및 과제

- 통합형 노인일자리지원센터를 지역 일자리 기관과 연계할 경우 지역의 취업 연계 기관(노인일자리지원센터, 중장년일자리지원센터, 일자리통합센터)과 함께 전직 경험 판정 이후 직업 훈련과 직업 체험 그리고 사후 관리를 통해서 직종 개발, 직업 훈련, 취업 연계, 사후 관리(4단계) 통합 지원 체계 구축
- 노동 인력 부족의 대안으로 상당한 직업 전문성을 가진 중고령자를 지역의 생산적인 동시장으로 유입할 수 있는 방안 마련이 필요함
- 따라서 현재의 취업 알선과 공공형 일자리 지원 방식의 노인 일자리 정책을 중고령을 포함한 노인의 고용 능력 향상을 통한 생산적 노동에 투입하여 자원화 할 수 있는 방안에 대한 검토 필요
- 통합형 노인일자리지원센터는 보건복지부의 노인 일자리 사업과 함께 국민연금공단의 베이비붐 노후 지원 사업 그리고 고용노동부의 중장년 일자리 사업을 통합한 중장년 이후 일자리 사업의 통합적 인프라 구축 필요



〈그림 7〉 통합형 노인일자리지원센터의 주요사업(안)

- 따라서 통합형 노인일자리지원센터는 중앙부처에 산재해 있는 세 개의 고용 지원 사업을 통합하여 맞춤형 직업 훈련을 통한 노동시장 진입을 유인할 수 있도록 국가차원에서 건립 필요
- 국가차원의 건립 시 통합형 노인일자리지원센터에서는 국가단위에서 중장년층 이후 일자리 지원 정책을 통합하고 세부 사업으로 고용정보분석평가센터, 맞춤형 직업훈련원, 직업체험관 인재은행, 그리고 고용기업 지원단 등을 운영하여 실질적으로 직업 훈련과 고용 연계
- 국가단위에서 통합형 노인일자리지원센터 건립 시 베이비붐 노후 지원 사업을 총괄하고 있는 국민연금공단이 위치하고 있는 전라북도가 지역 여건상 가장 적합하다는 점에서 전라북도를 거점 지역으로 건립 필요



ISSUE BRIEFING
2019. 10.04 **Vol. 208**

jthink
전북연구원

55068 전라북도 전주시 완산구 콩쥐팍쥐로 1696 Tel 063-280-7100 Fax 063-286-9206

발행인_김선기

발행처_전북연구원

※ 이슈브리핑에 수록된 내용은 연구진의 견해로서 전라북도 정책과 다를 수 있습니다.

※ 지난 호 이슈브리핑을 홈페이지(www.jthink.kr)에서도 볼수 있습니다.